

MANUAL DE MONTAJE PUERTAS GUILLOTINAS El₂ 180 / 240

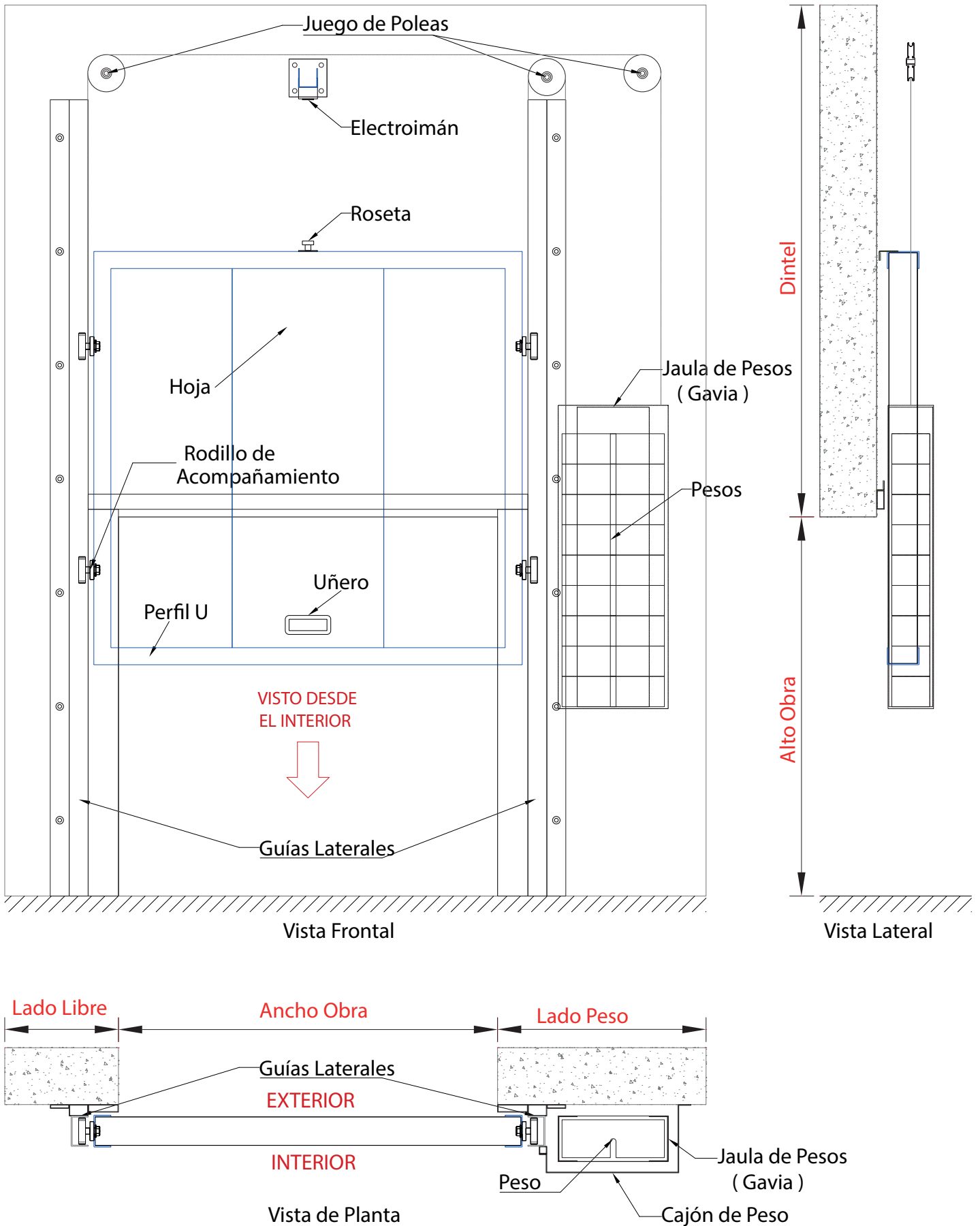
1 HOJA



ÍNDICE

Vista general del conjunto y sus componentes.....	Página 3
Verificación medidas hueco de obra.....	Página 4
Condiciones de suministro.....	Página 4
Ensamblaje de la hoja.....	Página 5
1. Colocación de guías y remate superior de panel.....	Página 7
2. Instalación de la hoja y los remates.....	Página 8
3. Instalación del contrapeso.....	Página 9
4. Instalación de accesorios y complementos.....	Página 10

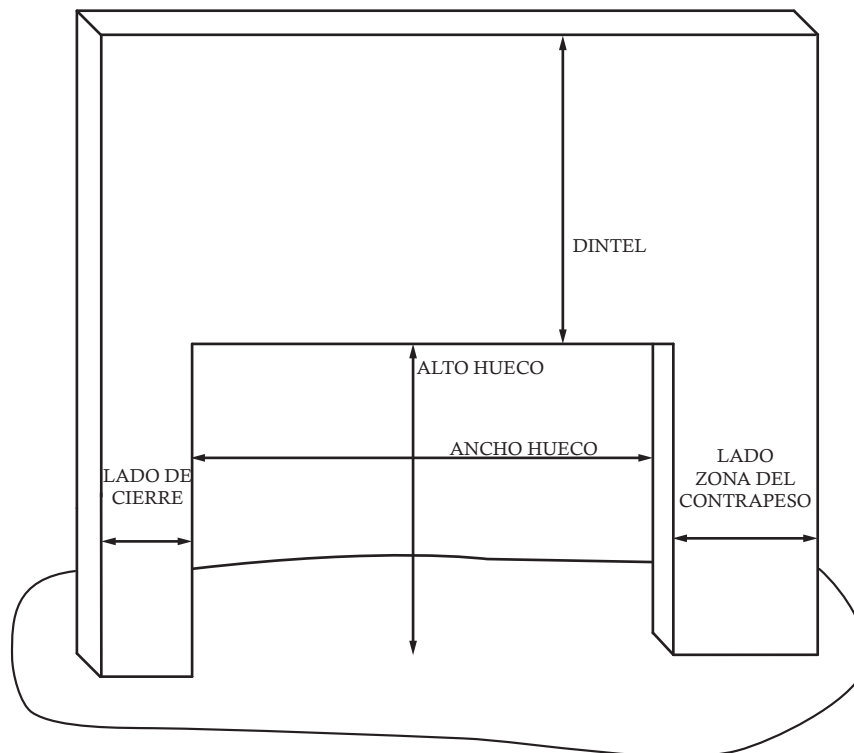
VISTA GENERAL DEL CONJUNTO Y SUS COMPONENTES



VERIFICACIÓN MEDIDAS HUECO DE OBRA

Antes de iniciar el montaje de las puertas guillotinas es conveniente verificar que las medidas del hueco de obra que tenemos en la obra coinciden con las medidas de hueco de obra especificadas en el pedido, así como los espacios laterales y el dintel.

ESTE ES UN EJEMPLO DE GUILLOTINA CON CONTRAPESO A LA DERECHA.



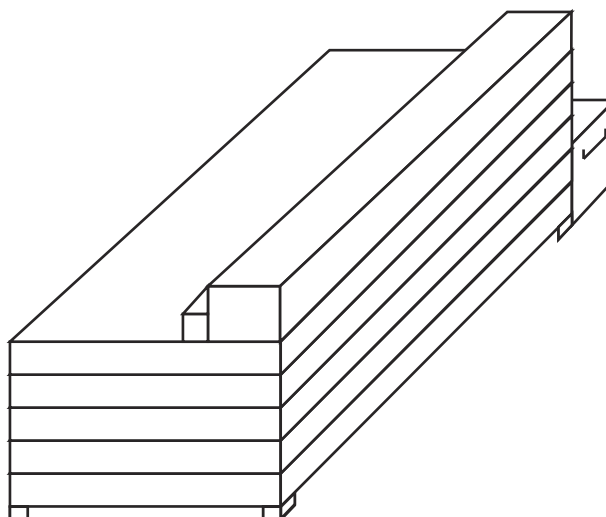
CONDICIONES DE SUMINISTRO

Las puertas Cortafuegos Corredoras de forsa sur se suministran paletizadas en kit.

En casos especiales las puertas también pueden ser suministradas armadas. En este caso no se necesitará realizar las especificaciones del punto 5 de este manual de montaje.

Generalmente los herrajes se suministran en una caja metálica.

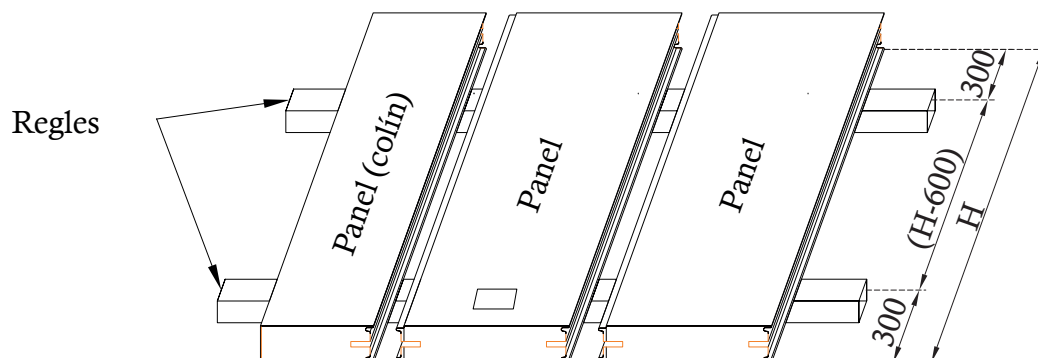
Se deberá tener extrema precaución en la manipulación de los materiales durante la descarga para evitar desapilar o golpear la mercancía.



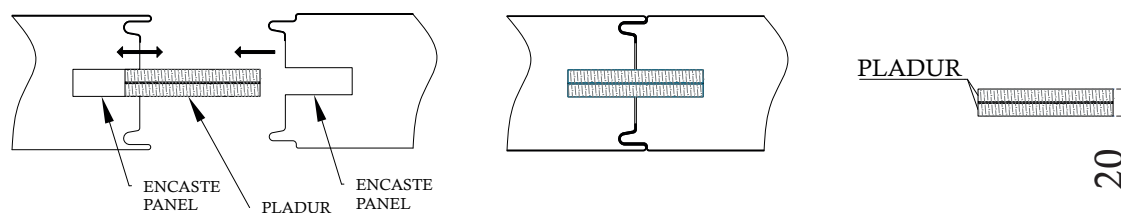
ENSAMBLAJE DE LA HOJA

Colocar los 2 regles para la presentación de los paneles sandwich.

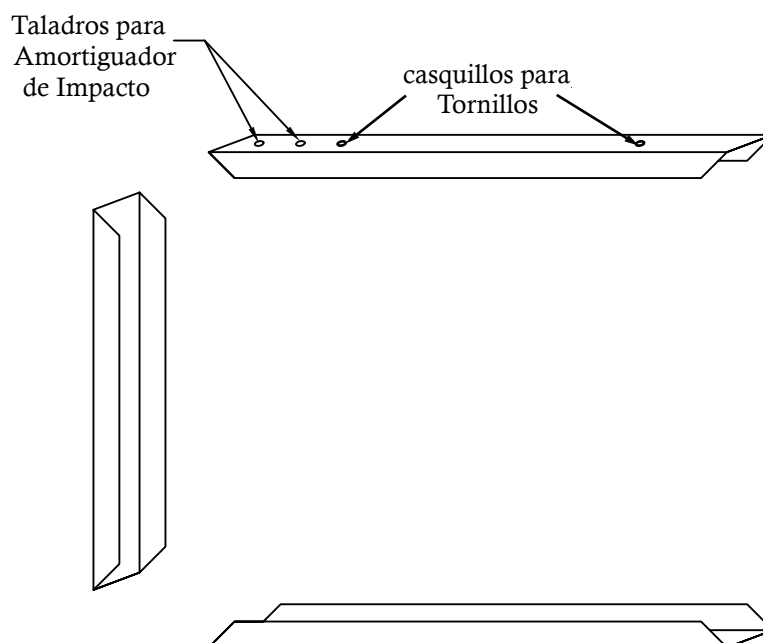
* Los regles no son suministrados por el fabricante.



Insertar los tacos de pladur en los encastes internos de los paneles.
El panel con encaste para los uñeros se deberá colocar en el centro.



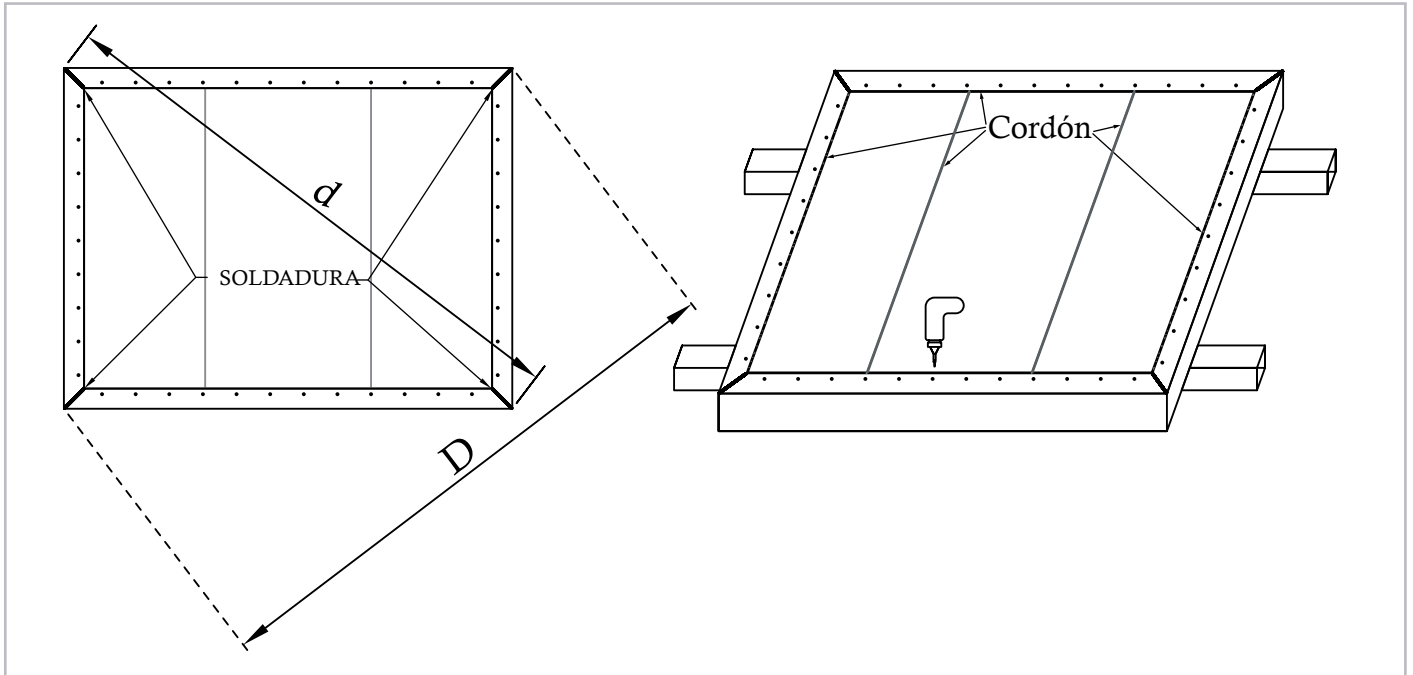
Presentación y colocación del marco en "U" Perimetral.



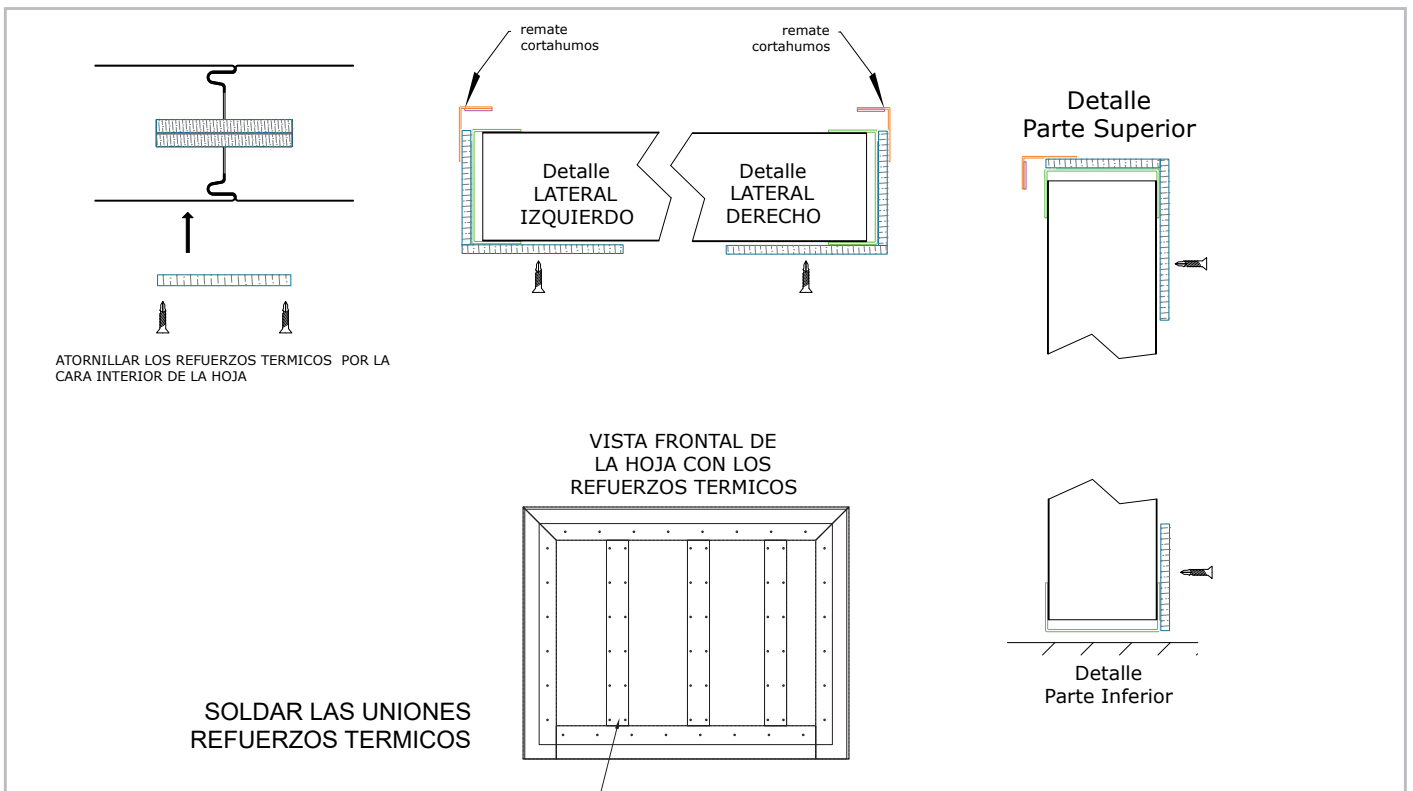
Colocación del marco de la hoja.

Una vez ajustados los 4 laterales, comprobar las diagonales. Si $D=d$, se deben puntear las esquinas mediante soldadura para evitar que se muevan los perfiles y los paneles.

Una vez fijadas las esquinas, comprobar que el marco no curve, atornillar y terminar de soldar las esquinas. Puntear los paneles entre sí. Aplicar un cordón de masilla intumescente en las uniones de paneles y unión con el marco perimetral, tal como se indica en el dibujo. (Este punto se ha de realizar en las dos caras de la hoja).



Una vez realizado el proceso anterior, se colocarán los refuerzos térmicos por la cara interior de la hoja.

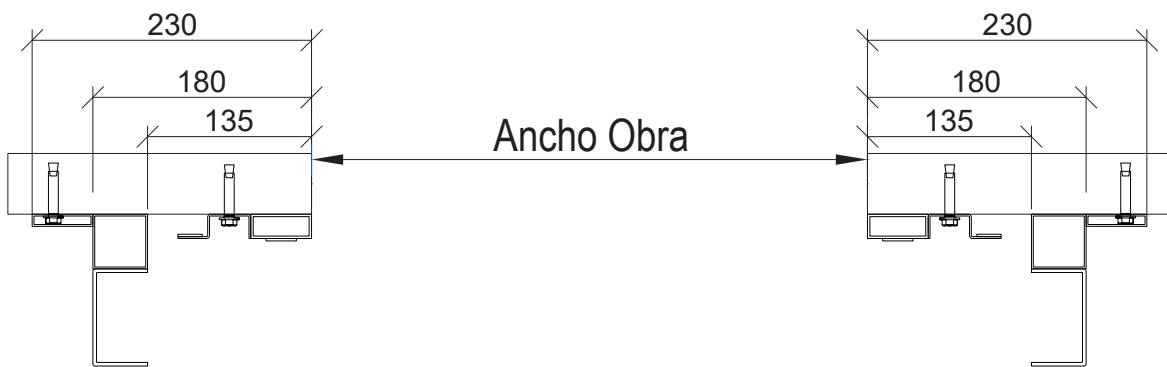


1. COLOCACIÓN DE GUÍAS Y REMATE SUPERIOR DEL PANEL

Las guías pueden suministrarse enteras (si la longitud lo permite) o partidas en dos partes. El juego de poleas viene soldado de fábrica en el extremo superior de las guías y no puede modificarse en obra. (En caso de condiciones anómalas en obra, consultar con el Departamento Técnico de forsa sur, s.l.)
 Los remates cortahumos van independientes d elas guías. Colocar los perfiles siguiendo las cotas marcadas.

COTAS DE GUÍAS Y REMATES CORTAHUMOS

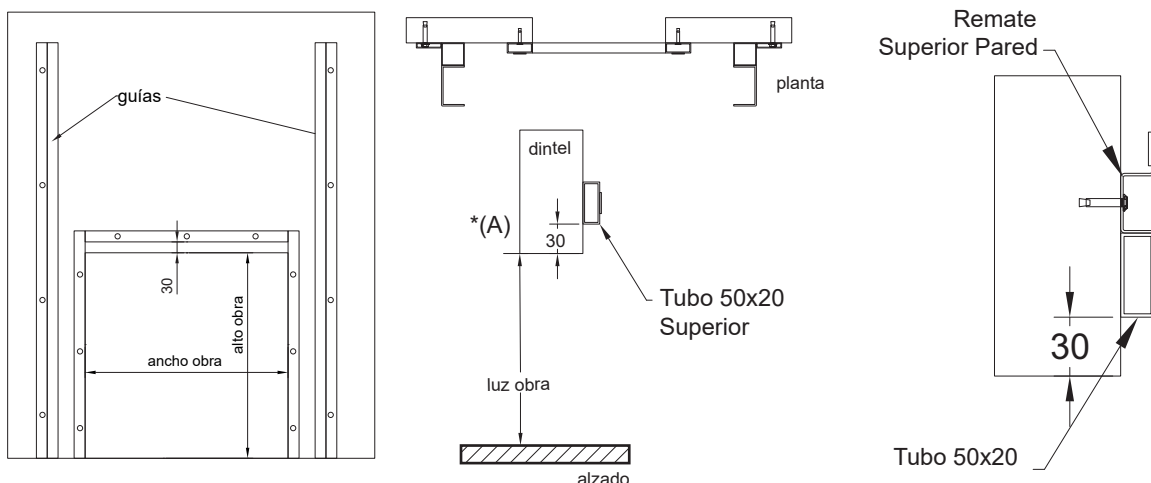
Respetar el orden del montaje según las instrucciones detalladas más abajo.



4.1 Colocar las guías laterales respetando las cotas indicadas. Las guías deben estar plomadas. Colocar los tubos 50x20 en la arista del hueco luz verticalmente.



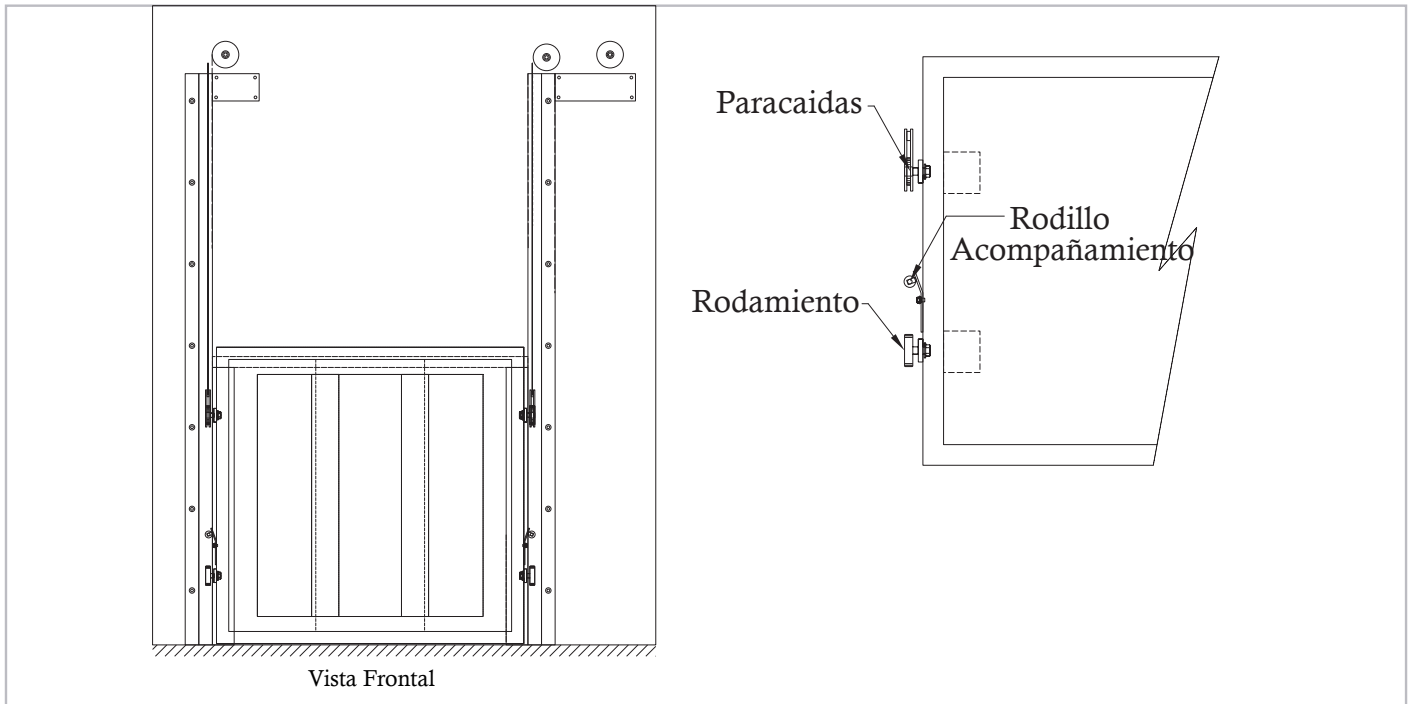
4.2 Colocar el tubo 50x20 horizontal en la parte superior del dintel centrado al hueco luz obra respetando la cota *(A).



2. INSTALACIÓN DE LA HOJA (POSICIÓN VERTICAL) Y REMATES.

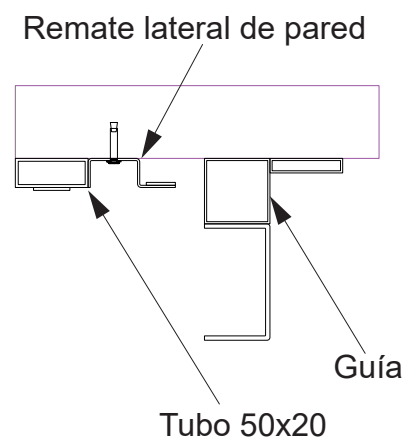
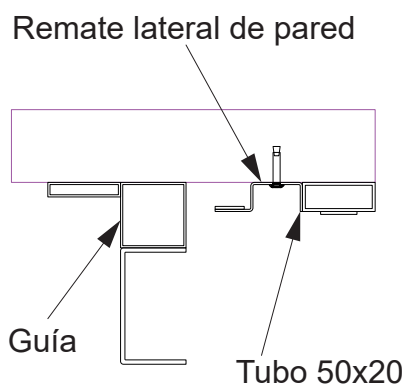
2.1. Una vez terminada de ensamblar la hoja completamente, levantarla y colocarla en posición vertical entre las guías dejándola centrada entre las mismas.

En posición vertical procederemos a la colocación de los herrajes en hoja y guía. La hoja está provista de unos registros para el anclaje de los mismos.



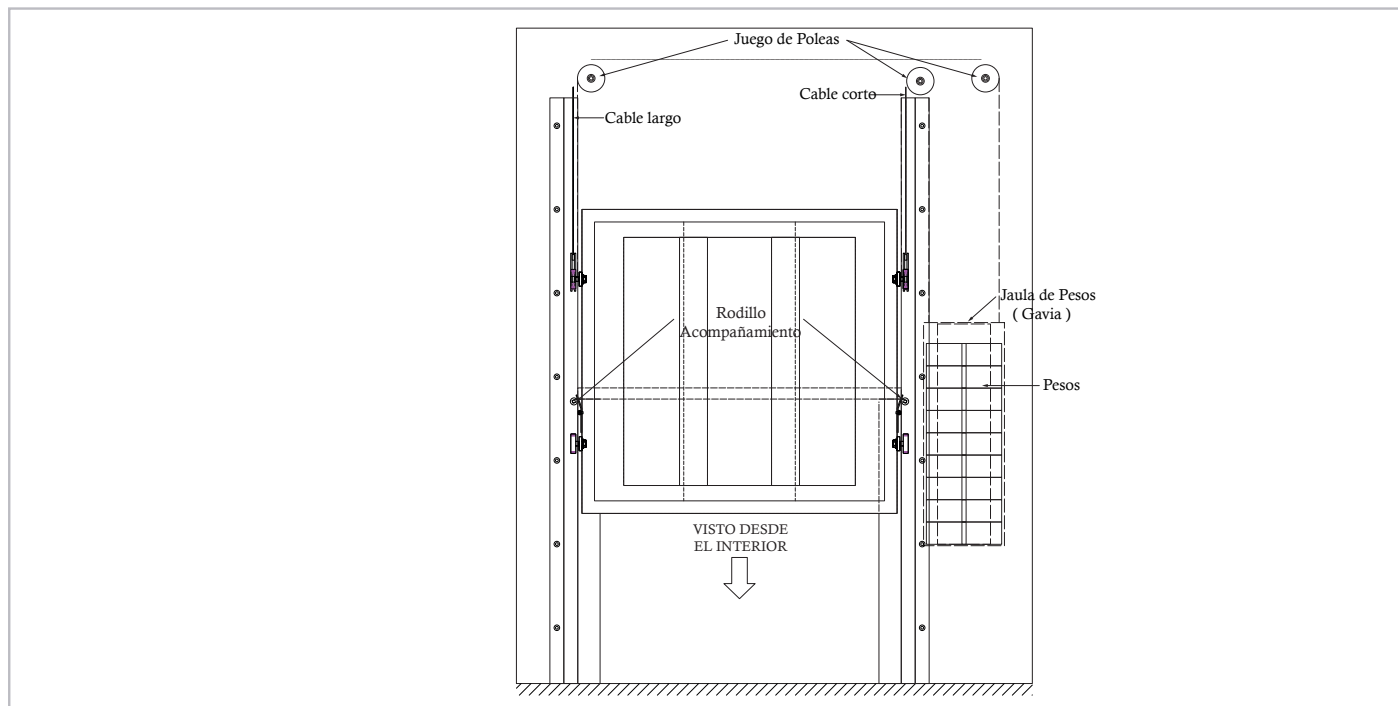
2.2. Una vez tengamos los rodamientos colocados y la hoja en guías, levantaremos la misma para la colocación del remate cortahumos superior horizontal de pared y posteriormente los laterales (estos últimos se pueden instalar después de contrapesar la hoja).

Los remates cortahumos se colocarán a continuación de los tubos 50x20 tanto en horizontal como en vertical.



3. INSTALACIÓN DEL CONTRAPESO

3.1. Para contrapesar la guillotina la mantendremos en posición vertical y pasaremos los cables por los canales de las poleas hasta la gavia de pesos. Los cables irán marcados; el cable más corto será el que instalemos en el lado de la hoja más cercano a la gavía y el más largo al otro lado de la misma.



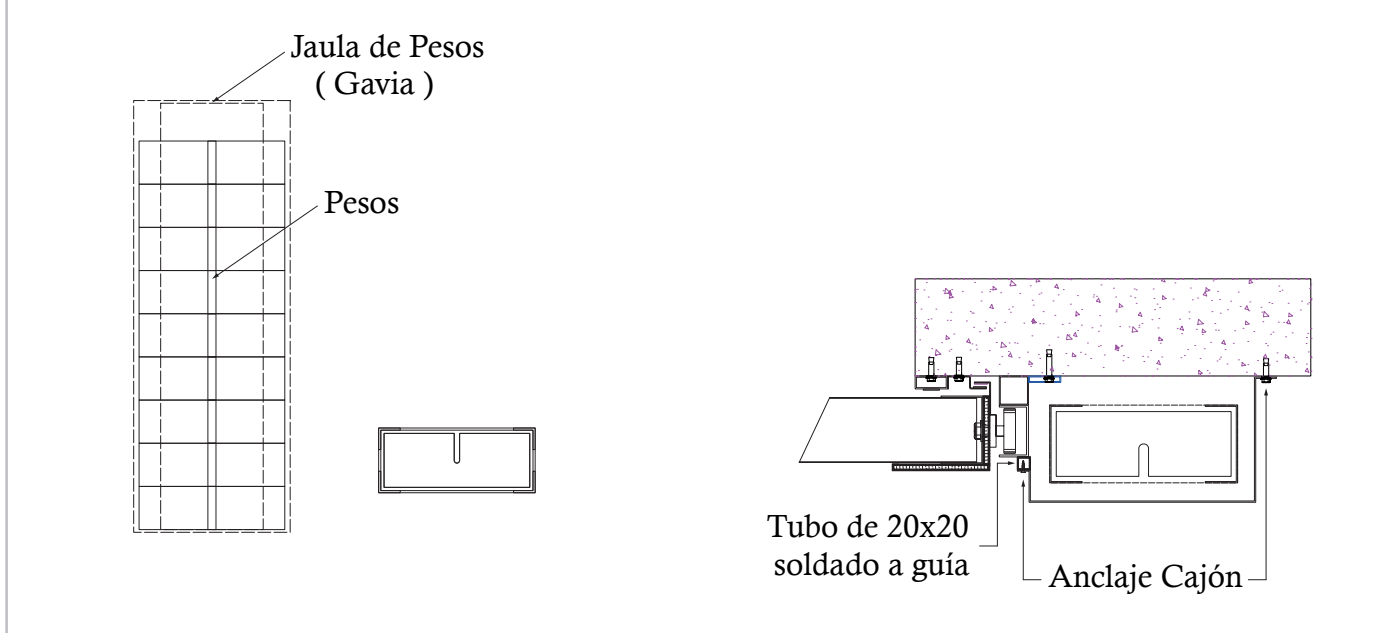
3.2. Colocaremos los pesos en la gavía y cogemos los cables a la misma por los guarda-cabos mediante los sujetacables (colocar 2 sujetacables por cable para mayor seguridad).

Una vez asegurados los sujetacables probar el funcionamiento de la hoja.

Existe un rodillo de acompañamiento axial que permite regular con la hoja separada del suelo.

En las maniobras de subida y bajada, comprobar el funcionamiento de la guillotina equilibrando el peso de la hoja con los pesos de la gavía.

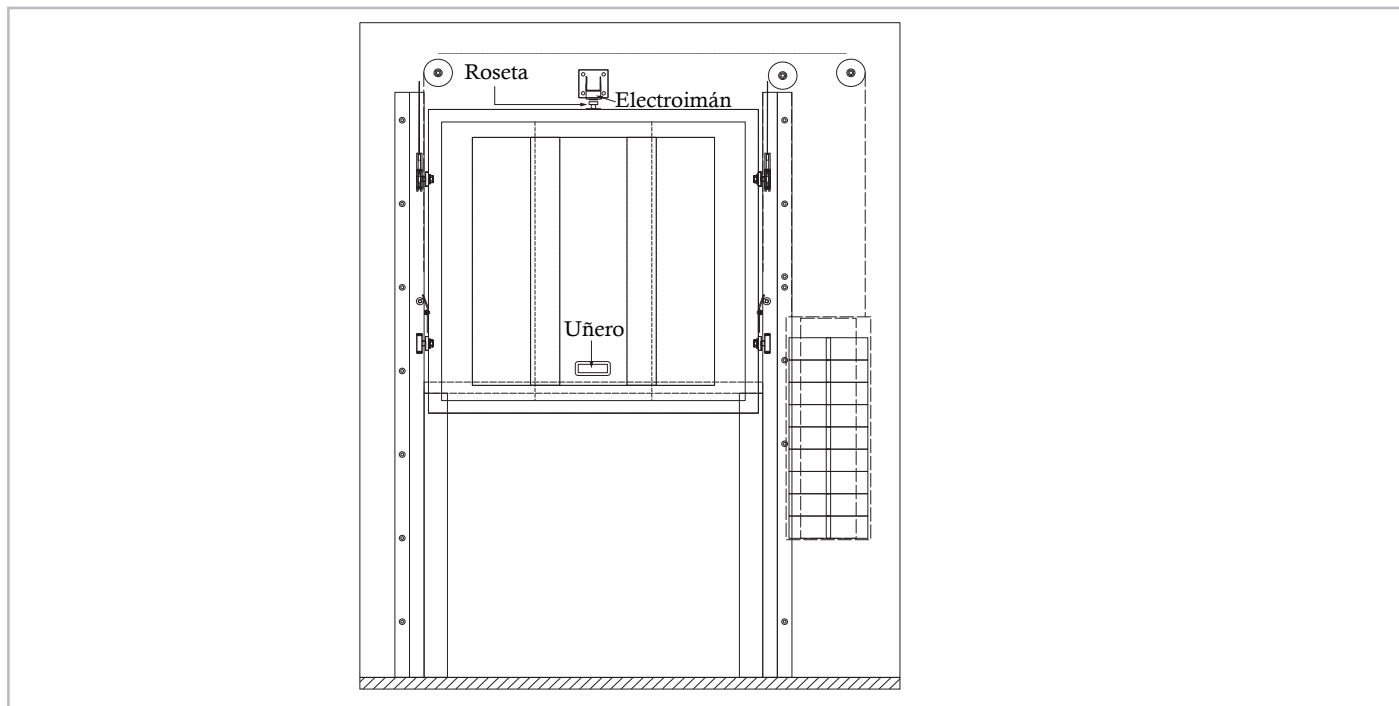
Una vez se haya equilibrado la hoja y se haya comprobado las correctas maniobras procederemos a colocar el cajón cobertor de la gavía. Anclaje al tubo 20x20 soldado a la guía y pared.



4. INSTALACIÓN DE ACCESORIOS Y COMPLEMENTOS

4.1. Procederemos a la instalación del soporte del electroimán y la roseta de contacto. Con la guillotina completamente abierta colocar la roseta en la parte superior central de la misma y coloca el electroimán con sus soporte anclado a pared, teniendo en cuenta el contacto entre ellos.

4.2. Proceder a la colocación de los uñeros en los encastes existentes en el panel central (este paso se puede realizar durante el ensamblaje de la hoja).



4.3. El regulador de velocidad se colgará en la hoja mediante su soporte. El cable y sus soportes se instalarán en la guía lateral, contrario al lado del contrapeso.

El regulador de velocidad va provisto de un tornillo que regula la presión hidráulica del mismo para poder regular la misma.

