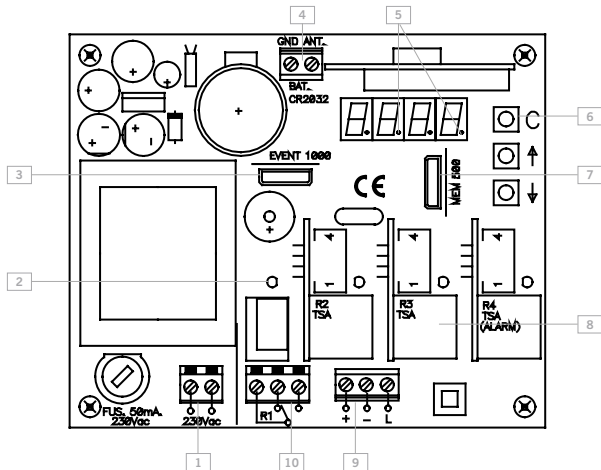




CARACTERÍSTICAS TÉCNICAS

Frecuencia	868,35MHz
Codificación	Código cambiante de alta seguridad
Memoria	500 códigos
	Tarjeta 1000 eventos (opcional)
Número de relés	1 (ampliable a 4)
Función de alarma anti-pánico	Configurable en el relé 4
Función de alarma	Sólo disponible con elementos de proximidad con función de alarma
Alimentación	230Vac \pm 10%
Contactos relé	1A
Consumo reposo / func.	23mA / 42mA
	CR 2032 3Vdc
Salida control de acceso (max. 2 lectores sin alimentación externa)	BUS-L
Temperatura func.	-20°C a +85°C
Estanqueidad	IP54 (con prensaestopas IP65)
Dimensiones	115x95x35mm
Dimensiones caja	140x220x55mm



- | | | |
|-----------------------------------|-----------------------------------------|----------------------------|
| 1 Alimentación | 5 Puntos luminosos alimentación | 9 BUS-L (+, -, L) |
| 2 Led activación canal 1 | 6 Pulsador programación | 10 Salida de relé 1 |
| 3 Conector tarjeta eventos | 7 Conector tarjeta memoria | |
| 4 Conexión antena | 8 Conectores tarjetas ampliación | |

INSTALACIÓN Y CONEXIONES

Fijar la parte posterior de la caja en la pared utilizando los tacos y tornillos suministrados. Pasar los cables por la parte inferior del equipo. Conectar los cables de alimentación en los bornes del circuito impreso, siguiendo las indicaciones de la serigrafía de la placa. Fijar el frontal del equipo a la parte posterior con los tornillos suministrados para ello.

FUNCIONAMIENTO

Los puntos luminosos de la pantalla se activan intermitentemente indicando una correcta alimentación del equipo.

Al recibir un código el equipo comprueba si está en la memoria, activando el/los relé/s programados.

Si el código del equipo no está grabado en la memoria, el equipo no realiza ninguna acción y se visualiza en pantalla el mensaje "no".

MENÚS

Para entrar en el menú, pulsar cualquier tecla y entrar la contraseña utilizando las teclas **↑ ↓** incremento de número, **↵** cambio de dígito, **C** validar contraseña. Si la contraseña es errónea, aparece en pantalla el mensaje "Err" y el equipo emite una señal sonora.

De serie la contraseña viene escrita en una etiqueta adhesiva situada en la tarjeta de memoria.

Los menús que se visualizarán serán: Mod1 (modo básico), Mod2 (modo avanzado), ---- (salir).

Mediante **↑ ↓** se cambia de modo. Para validar cada opción, pulsar la tecla **C**.

↑	Tecla desplazamiento menú
↓	Tecla desplazamiento menú
C	Tecla de entrada de menús o de validación de opciones

Si no se realiza ninguna acción, el equipo sale automáticamente de programación pasados 60 segundos y realiza dos señales sonoras cortas.

DISPLAY	DESCRIPCIÓN
Mod1	Modo básico: Permite realizar altas en modo pluricanal y bajas individuales.
Mod2	Modo avanzado: Permite la completa gestión de la central: altas (F.1), bajas (F.2), configuración horaria (F.3) y configuración de relés (F.4).

MODO BÁSICO (Mod1):

Permite realizar altas en modo pluricanal y bajas individuales.

ALTAS:

En la pantalla aparecerá 001 que indica la primera posición de memoria. **↑ ↓** incrementa o disminuye la posición de memoria. Situar en la posición deseada y pulsar el canal del emisor a programar. Si se mantiene pulsada **↑ ↓** más de 3 segundos, las posiciones se incrementan o disminuyen de forma rápida. Si una posición de memoria está ocupada se indica mediante un punto en la pantalla.

BAJAS:

Para borrar un código, situarse en la posición donde está el código y pulsar la tecla **C**. El punto que indica posición ocupada desaparece. El equipo realiza tres señales sonoras cortas.

Para salir del menú situarse en la posición ---- y pulsar la tecla **C**.

Si no se realiza ninguna acción, el equipo sale automáticamente de programación pasados 60 segundos y realiza dos señales sonoras cortas.

MODO AVANZADO (Mod2):

Permite la completa gestión de la central: altas (F.1), bajas (F.2), configuración horaria (F.3) y configuración de relés (F.4). Mediante $\uparrow \downarrow$ se cambia de función. Para validar cada opción, pulsar la tecla C. Control de eventos (sólo visibles a través del Assistant).

F.1 ALTAS

Alta estándar (Mr_P) (opción por defecto, modo pluricanal)

Aparece en pantalla la primera posición de memoria vacía en la cual podremos programar un código (M001). Con las teclas $\uparrow \downarrow$, se incrementa o disminuye la posición de memoria. Si se mantiene pulsada $\uparrow \downarrow$ más de 3 segundos, las posiciones se incrementan o disminuyen de forma rápida. Si una posición de memoria está ocupada se indica mediante un punto en la pantalla.

Para volver al menú anterior situarse en la posición ---- y pulsar la tecla C.

Si no se realiza ninguna acción, el equipo sale automáticamente de programación pasados 60 segundos y realiza dos señales sonoras cortas.

Alta especial (Mr_1 ... Mr34)

Permite seleccionar el/los relés que se activarán con el canal que se programe del emisor. Ejemplo: si se quiere programar el canal 1 del emisor para que accione los relés 1 y 3, se debe seleccionar la opción Mr13.

Aparece en pantalla la primera posición de memoria vacía en la cual podremos programar un código (M001).

Con las teclas $\uparrow \downarrow$, se incrementa o disminuye la posición de memoria. Si se mantiene pulsada $\uparrow \downarrow$ más de 3 segundos, las posiciones se incrementan o disminuyen de forma rápida. Si una posición de memoria está ocupada se indica mediante un punto en la pantalla.

Para volver al menú anterior situarse en la posición ---- y pulsar la tecla C.

Si no se realiza ninguna acción, el equipo sale automáticamente de programación pasados 60 segundos y realiza dos señales sonoras cortas.

F.2 BAJAS

Baja individual

Para borrar un código, situarse en la posición donde está el código y pulsar la tecla C. El punto que indica posición ocupada desaparece. El equipo realiza tres señales sonoras cortas.

Para volver al menú anterior situarse en la posición ---- y pulsar la tecla C.

Si no se realiza ninguna acción, el equipo sale automáticamente de programación pasados 60 segundos y realiza dos señales sonoras cortas.

Reset total

Situarse en cualquier posición de memoria y mantener la tecla C pulsada durante más de 5 segundos. El equipo emitirá 10 señales sonoras de preaviso, y después otras de frecuencia más rápida, indicando que la operación ha sido realizada.

F.3 CONFIGURACIÓN HORARIA

Permite configurar la fecha y hora de la central para una correcta gestión de los eventos.

La memoria de eventos almacena fecha y hora del evento, tipo de evento, código, número y modelo de dispositivo. Los eventos se podrán visualizar con la herramienta de programación Assistant.

Display	Configuración	Valores (xx)
d_xx	día	01 - 31
M_xx	mes	01 - 12
A_xx	año	00 - 99
h_xx	hora	00 - 23
m_xx	minutos	01 - 60

Si no se realiza ninguna acción, el equipo sale automáticamente de programación pasados 60 segundos y realiza dos señales sonoras cortas.

F.4 CONFIGURACIÓN RELÉS

Permite configurar la temporización de activación de los relés y en el relé 4 configurar la temporización en caso de utilizarlo para la función antipánico.

Display	Configuración biestable (biES)	Configuración Impulsional (Im_)	Configuración antipánico (AI_)
r1	Si	01 - 30 segundos	No
r2	Si	01 - 30 segundos	No
r3	Si	01 - 30 segundos	No
r4	Si	01 - 30 segundos	01 - 15 minutos

Para volver al menú anterior situarse en la posición ---- y pulsar la tecla C.

Si no se realiza ninguna acción, el equipo sale automáticamente de programación pasados 60 segundos y realiza dos señales sonoras cortas.

FUNCIÓN DE ALARMA

Función únicamente configurable mediante la herramienta de programación Assistant y disponible sólo en elementos de proximidad con la función de alarma implementada.

Permite la activación de un relé diferente al programado por defecto, leyendo el dispositivo un número determinado de veces consecutivas en un tiempo máximo entre cada lectura de 5 segundos.

Ejemplo: el elemento de proximidad activa el relé 1 por defecto, con la función de alarma activará el relé 3 al leer el dispositivo 4 veces consecutivas.

MENSAJES

Display	Tipo de mensaje
OcuP	Aparece cuando se intenta dar de alta un código en una posición ocupada. Salta a la primera posición libre emitiendo una señal sonora.
rEP	Aparece cuando se intenta dar de alta un código ya programado en otra posición. Salta a la posición donde se encuentra el código ya programado emitiendo una señal sonora y permite reprogramar el dispositivo.
no	Aparece cuando se pulsa un dispositivo no programado en la central.
datE	Aparece cuando se utiliza un elemento de proximidad fuera de su período de validez.

ERRORES

Display	Tipo de error
Err.M	Error memoria: tarjeta de memoria no insertada o errónea.
Err.M	Error memoria: tarjeta de memoria con formato incorrecto (de otro equipo). Emite una señal sonora.
Err.E	Error eventos: tarjeta de eventos no correcta.
Err.E	Error eventos: tarjeta de eventos con formato incorrecto (de otro equipo). Emite una señal sonora.
Err	Contraseña incorrecta

USO DE LA CENTRAL

Destinada a usos de telemando para puertas de garaje y control de acceso, para proporcionar la orden de movimiento a cuadros de maniobra y conexión/desconexión de alarmas. No está garantizado su uso para accionar directamente otros equipos distintos de los especificados. El fabricante se reserva el derecho a cambiar especificaciones de los equipos sin previo aviso.

ANEXO IMPORTANTE

Desconectar la alimentación antes de efectuar cualquier manipulación en el equipo.

En cumplimiento de la directiva europea de baja tensión, se informa de los siguientes requisitos:

- Para equipos conectados permanentemente deberá incorporarse al cableado un dispositivo de conexión fácilmente accesible.
- Es obligatorio instalar este equipo en posición vertical y firmemente fijado a la estructura del edificio.
- Este equipo sólo puede ser manipulado por un instalador especializado, por su personal de mantenimiento o bien por un operador convenientemente instruido
- La instrucción de uso de este equipo deberá permanecer siempre en posesión del usuario.
- Para la conexión de los cables de alimentación deberán utilizarse terminales de sección máxima 3,8mm².
- Utilizar fusibles retardados.



AUTOMATISMOS FOR, S.A.

Avda. del Castell de Barberà 21-27
Centro Ind. Santiga, Tall. 15 nave 3
Tel.: 937187654 Fax.: 937191805
08210 Barberà del Vallès - BARCELONA
e-mail: forsa@forsa.es

FORSA CENTRO - Madrid - C/. Montilla, 18 - Tel. y fax.: 916985688 - 28980 Parla - MADRID
FORSA SUR, S.L. - Córdoba - Pol. de las Quemadas - C/. José de Galvez y Aranda, parcela 31-32, nº 4
Tel.: 957326729 - Fax.: 957326541 - 14014 CORDOBA
FORSA SUR - Sevilla - Polígono Ind. La red - C/. 6, nave 50 - Tel.: 955634496 - Fax.: 955634497
41500 Alcalá de Guadaíra - SEVILLA
FORSA LEVANTE - Valencia - C/. Retor, 3 - Tel. y fax: 963336830 - 46006 VALENCIA
FORSA ARAGÓN - Zaragoza - C/. Vidal de Canellas, 7 Izda. - Tel. y fax: 976352323 - 50005 ZARAGOZA
FORSA GALICIA - Lugo - C/. Ramón Farré, 6 - Tel. y Fax.: 982585410 - 27880 Burela - LUGO

www.forsa.es
Tel. de atención al cliente: 902 488 444